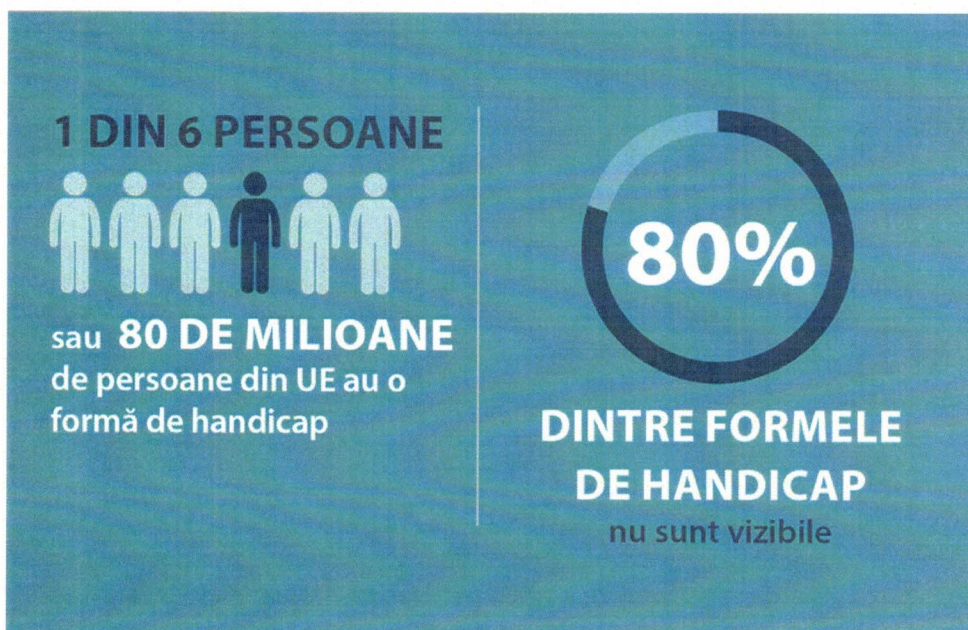


Partea a II-a

Raportul privind starea socială a comunei Românești

Nivelul de dezvoltare economică (activitățile lucrative, comerțul, serviciile), situația financiară a agenților economici și cea materială a gospodăriilor populației, condițiile de viață, de muncă, de petrecere a timpului liber, numărul și structura populației, mobilitatea forței de muncă, sunt factori care definesc și influențează starea socială a comunității noastre.

O statistică în măsură să îngrijoreze!



480 milioane – populația europeană (64 mil. de europeni au o formă de handicap care nu este vizibilă și 14 de mil – au o formă de handicap vizibilă)

În baza prevederilor Legii nr. 416/2001 privind venitul minim garantat am acordat ajutoare sociale și ajutor pentru încălzirea locuinței care la finele anului 2020 au fost în număr de 27 dosare în plată. S-au acordat alocații pentru susținerea familiei pentru un număr de 65 de copii.

În conformitate cu prevederile Legii nr. 448/2006 privind protecția și promovarea drepturilor persoanelor cu handicap, republicată, rolul Compartimentului de Asistență Socială este acela de a monitoriza în condiții optime atribuțiile și obligațiile care le revin asistenților personali ai persoanelor cu handicap grav, în vederea ameliorării situației acestora, astfel încât aceștia să primească îngrijire specială la nivelul la care situația lor o cere.

În anul 2020 au fost încadrate 16 persoane ca asistenți personali și 16 persoane au beneficiat de indemnizație pentru persoană adultă cu handicap.

În aceeași perioadă a fost acordat ajutor de urgență pentru o familie aflată în dificultate (1000 lei pentru înmormântare). Au fost întocmite un număr de 235 de anchete sociale și vizite la domiciliu pentru situații care au reclamat acest fapt.

■ În afara acestor date statistice trebuie arătat că tradiția locului, a satelor comunei noastre, legitimată și consolidată de fiecare generație, indică un nivel ridicat de solidaritate și ajutor în cadrul familiei restrânse (părinți, copii, bunici) și dacă e necesar, în cadrul mai larg al familiei extinse (frați, veri de gradul I și II). Sunt de asemeni și situații în care, atunci când problemele nu-și găsesc rezolvarea în interiorul familiei, intervin gesturi de ajutor în interiorul comunității mai extinse, a satului (vecini, prieteni, colegi de serviciu).

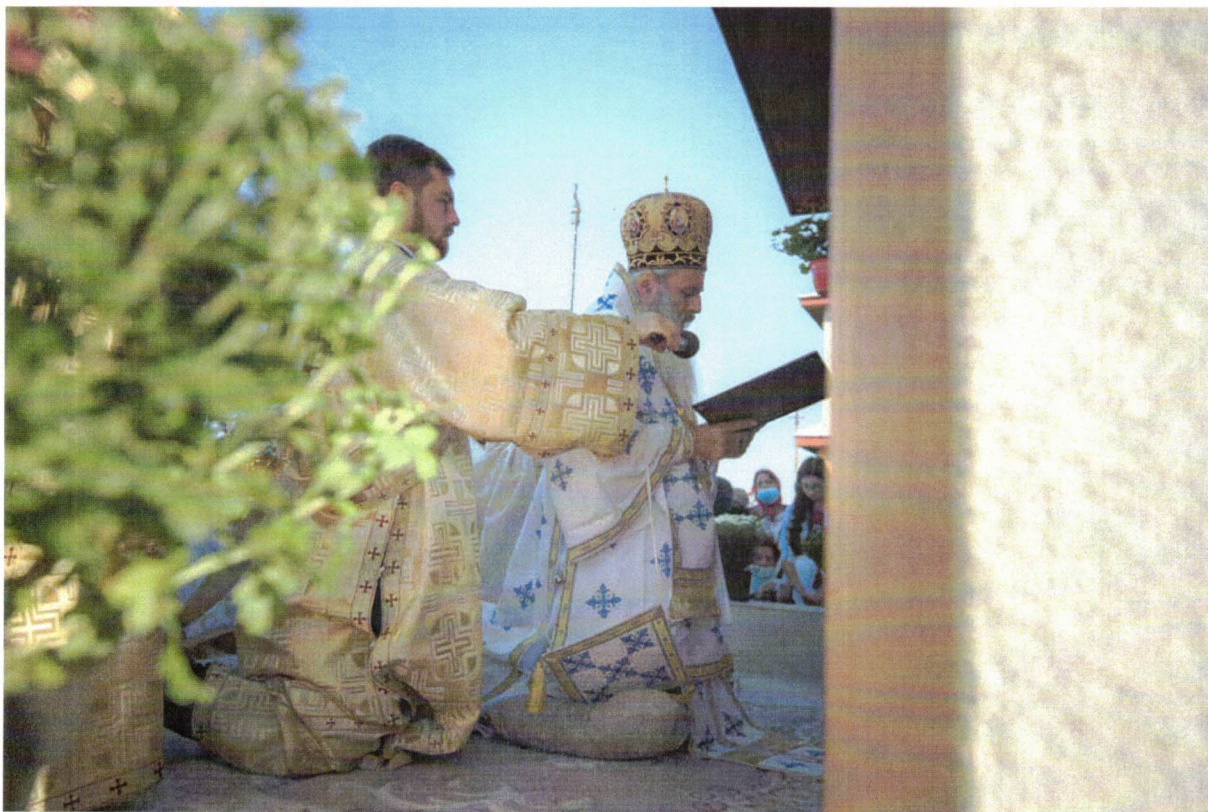
■ În acest fel sunt rezolvate cazuri sociale grave, în familie sau comunitate fără a implica instituțional serviciul de asistență socială. Sunt numeroase cazurile în care cei loviți de boală, cuprinși de suferință și durere își găsesc alinarea în familie iar necazurile și greutățile de tot felul sunt depășite mai ușor cu ajutorul celor frați de sânge. Asumarea acestor responsabilități legitimează forța și prestigiul familiilor. Astfel sunt cunoscute în sat drept familii de oameni de ispravă, de frunte sau în expresie tradițională, familii de oameni gospodari.



Este asistența socială tăcută și neștiută de statisticile statului.

■ Descriș de oameni bătrâni ai satului (Colac Constantin, Sofronea Constantin, Ciolan Neculai), omul gospodar este în primul rând, harnic, apoi chibzuit, om de cuvânt, bun tovarăș, om cu frica de Dumnezeu și care are o nevestă pe măsură.

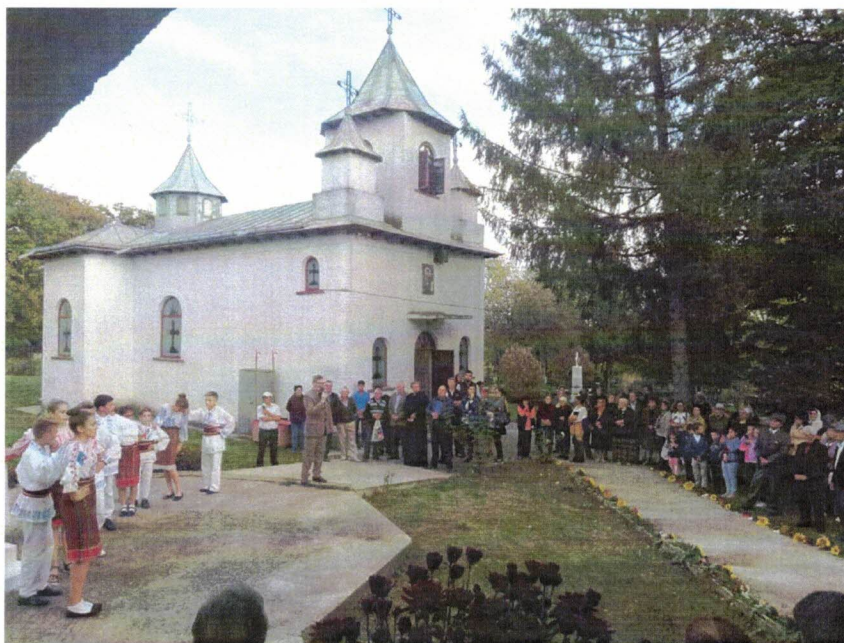
Ne-am născut și trăim în matricea ortodoxă și trebuie să menționez că tradiția bisericii noastre, confirmă, dă măsură și specific traiului în vatra satelelor comunei noastre. În continuare, nașterea, căsătoria, înmormântarea, momentele definiției ale vieții noastre dar și cultul strămoșilor sunt asumate religios și de generația de acum.



Evenimentele de referință înscrise în calendarul religios, dau încă ritm și rânduială vieții în sat. Slujbele de duminică, posturile, paștele, praznicele, pomenirile, sărbătorile mari, botezul, cununia sau înmormântarea sunt încă repere esențiale în viața celor mai mulți dintre noi.

Sfințirea bisericii cu hramul "Nașterea Maicii Domnului" din satul Avântu și a casei sociale a parohiei "Sfânta Cuvioasa Parascheva" din satul Ursoaia (12 septembrie 2020) au fost pregătite vreme de câțiva ani de cele două comunități prin contribuții financiare voluntare și muncă susținută.

Au fost două proiecte religioase și civice importante coordonate de preoții celor două parohii, Daniel TĂRNĂUCEANU și Mihăiță POPOVICI care, ajutați de consilierii parohiali au unit și mobilizat oamenii. Efortul celor implicați a fost răsplătit cu prisosință...



Primar,

Ioan STEGARIU

